



小島利文院長

小島歯科室

わくわく

スマイル通信 2月号

H21年2月

通算

今月の見出し

- 今月もやります! カ"チャカ"チャ キャンペーン!!
- 休先・職場でひと味違うエッセイ・商品コーナー プレスパレット
- ホワイトニング... ホワイトニングもやります!! 人々。
- より良くあるように改善する 小島歯科室の目指す道



ホームページアドレス <http://www.kojimashika.com>

ガチャガチャ キャンペーン!

毎年恒例となった、小島歯科室の
 カ"チャカ"チャ キャンペーン 今年も開催です!!
 今までにカ"チャカ"チャができた子も、またカ"チャ
 が"チャをしたことのない子も、小島歯科室の
 お約束を守ってカ"チャカ"チャをやってみよう!

期間 2月1日～2月28日

対象 むしは"治療・フッ素"を受けた
 小学生以下のお子様

カ"チャカ"チャのチャンスは1回!

上手にむしは"治療
 をフッ素"として
 カ"チャカ"チャを
 やってみよう!!



・カ"チャカ"チャができるまで。

- ① 小島歯科室のお約束を守って
 むしは"治療 or 歯のお掃除をする
 例としては....
- ・ 靴をぬいだ's 4322 おいすに座る
 - ・ あいさつをきちんとする
 - ・ 歯のクリーニング 上手にむしは"治療 or
 歯のお掃除ができる など....
- お約束は 小島歯科室内に掲示しています。

② お約束が守れた子には先生から
 カ"チャカ"チャのメダルがもらえます

③ カ"チャカ"チャ1回できる!
 何が出るかはお楽しみ!!



私たちは歯科医療を通じて **楽しい笑顔 豊かな人生** の援助を目指します。

※歯科衛生士・塩野祥子の※

予防のはなし

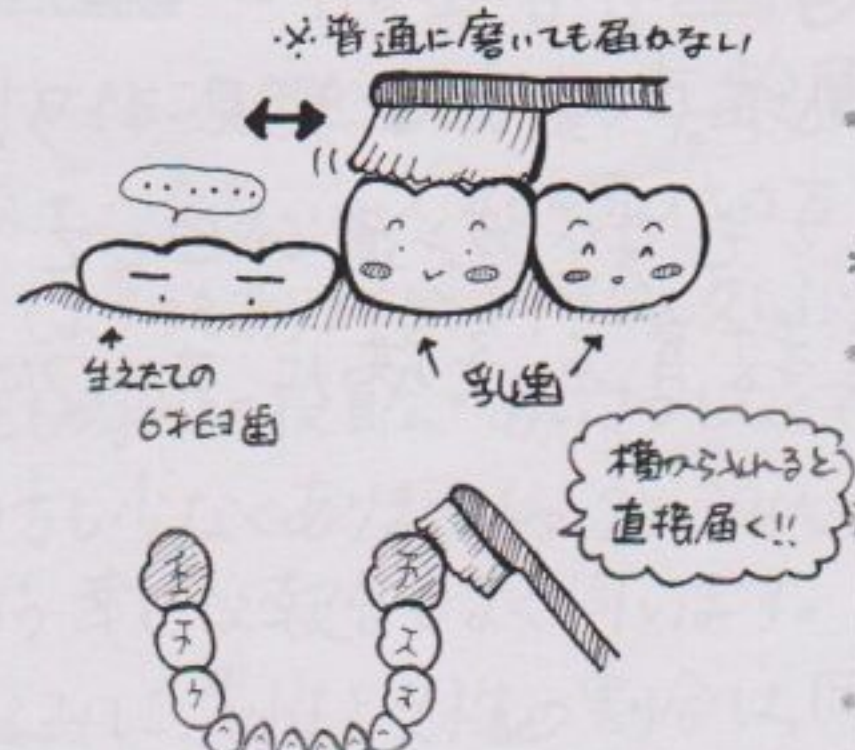
☆仕上げ磨き☆

今回は乳歯から永久歯
(大人の歯)にはえかわる
時期をご紹介します。

○第一大臼歯(6歳臼歯)や 永久歯前歯の交換期を 迎えたら○

この時期が永久歯への
仕上げ磨きの大切な
時期です。

咬合平面(かむ面)に達しない
第一大臼歯は、歯ブラシを
横から入れて磨きます。
前歯は唇を排除して
縦磨きや歯と歯ぐきの
境目を横磨きで磨きます。



今月の四コマ劇場



院長先生の休憩室

～ 歯みがきのあとでシールを～

みなさんは、子供に毎日、歯みがきをしてほしいと思ったらどんな工夫をしますか？

例えば、犬がお手を上手にできたら、なでてあげる。いい行動（お手）をやったら、その直後にごほうび（なで）をあげると、そのいい行動をくり返すといわれています。

歯みがきをしたら、その後にシールをあげる。そうすると、次の日も子供は歯みがきをします。くり返すのです。そしてシールをあげるわけです。《このシールは歯みがきという行動を強化したので》

ところが、... 今日家に帰ったらちゃんと、歯みがきするので先にシールがほしいといった → 親は子供と約束してシールを先にあげた → 家に帰って子供は歯みがきをした。

... 本当にこれでよいと思いますか？

このシールは約束を守るということを強化しただけで、歯みがきという行動をくり返すことを強化はしていません！

だから、歯みがきの習慣化には役立っていません！

ということも、最近学びました。重大な発見です。

私たち親は、時として、とんでもない勘違いをして、様々な場面で間違った教育を子供におしつけているんじゃないかと思いました。

歯周病予防の歯周病講座

お家での歯周病予防2-2～特殊な歯ブラシ その2～

今回は小島歯科室がおすすめしている音波ブラシ (PRINIA: GC) について解説します。音波ブラシは歯と細菌のつながりを弱め、頑固な細菌の連鎖を破壊します。また、使い方も普通の歯ブラシや電動ブラシとは異なります。毛が動いていないように見えるので、普通の歯ブラシと同じように動かしてしまいがちですが、これは間違いです。音波で歯垢を落としますので、ブラシを当てたい場所を決めて押さえるようにして2秒くらい当てて下さい。その場所を当て終わったらとなりに移動して、という感じで一本一本磨いて行きます。定期クリーニングの時に一度試してみてください。歯垢の落ち具合が全々違うことが実感できると思います。ただし、歯と歯の間などのブラシの届かない場所にはデンタルフロスや歯間ブラシと併用することは必要です。

★ 普通の歯ブラシのように今は動かさず

音波の力で歯垢を落とす!! セットには

普通の歯ブラシの形状と

ワンタフト型のブラシ



がセットです。



歯科得生士

★ 橋本がお届け ★

ホワイトニング^{DD}

= 歯をもっと白く =

😊 ホワイトニングをする方々の年齢層 😊

当院で一番多いのは40～50代の方です。年齢と共に歯が黄ばんできてしまうのがありますが、「同窓会で久しぶりにお友達に会うから...」

「子どもの学校の役員会であいさつしないといけない。」など、行事に合わせて行く方も少なくありません。20～30代の方では「もうすぐ結婚式を挙げる。」という幸せな報告もよく伺います。

ちなみに、男性と女性の割合は同じくらいです。

インプラント治療最前線

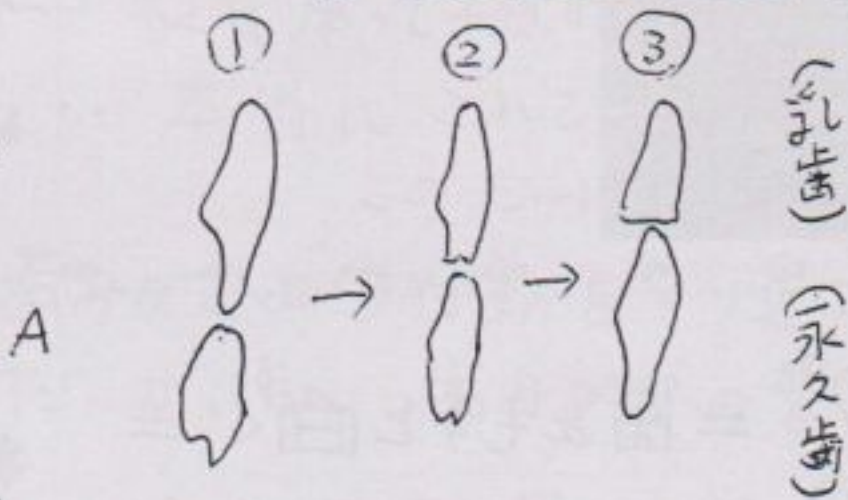
— インプラント施術後の腫れは普通 —

もし、腫れても、

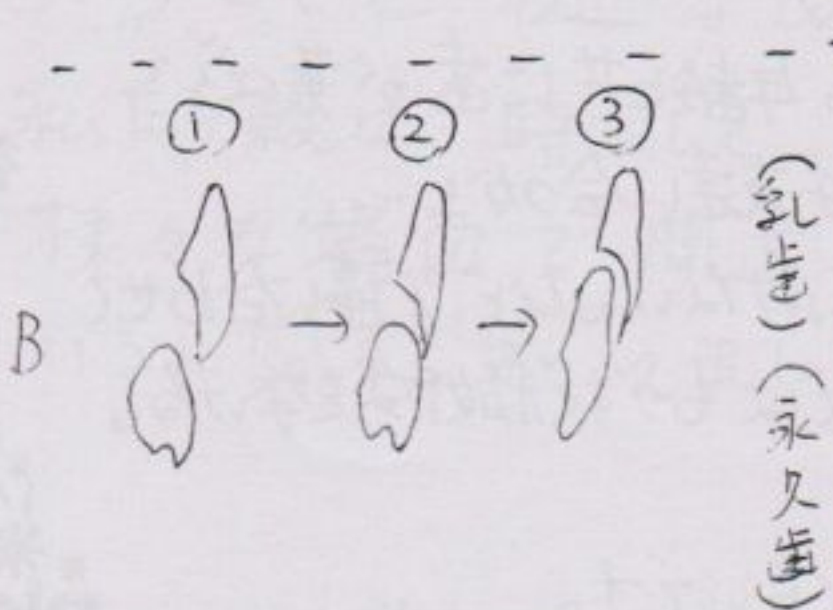
- 氷で冷やさないこと。
- 手でひんぱんに触らないこと。
- 痛み止め、抗生物質の飲み薬はしっかり飲むこと。
- うがいのやりすぎはよくない。
- はげしい運動はしない。

例えば、親知らずを抜いた後、顔が腫れぼたくなること
があります。それに似ています。

矯正歯科 通信



Aの図は 乳歯(子供の歯)の
真下から永久歯(大人の歯)
が上がってきています。



Bの図は 乳歯の真下ではなく
ずれて、永久歯が上がってきて
います。
その結果、永久歯は曲がって
はえてしまいます。

そうならないためには、はえ変わりの

古根先生の特別セミナー

「入れ歯は絶対によくない」という人の多くは、
「入れ歯を入れているのに気づかれない」と
思っているからなのではないでしょうか。
回りの方が入れ歯に気づくのは、金具が前歯
にかかっているのを見たときだと思います。
この金具には太いものと細いものの2種類が
あり、細いものの方が若干目立ちにくいです。
それでもやっぱり金具に抵抗のある方には、
「ソングラスデンチャー」がおすすめです。
これは金具のかわりにピンク色の樹脂を使って
歯に固定する入れ歯で、とても自然感があります。

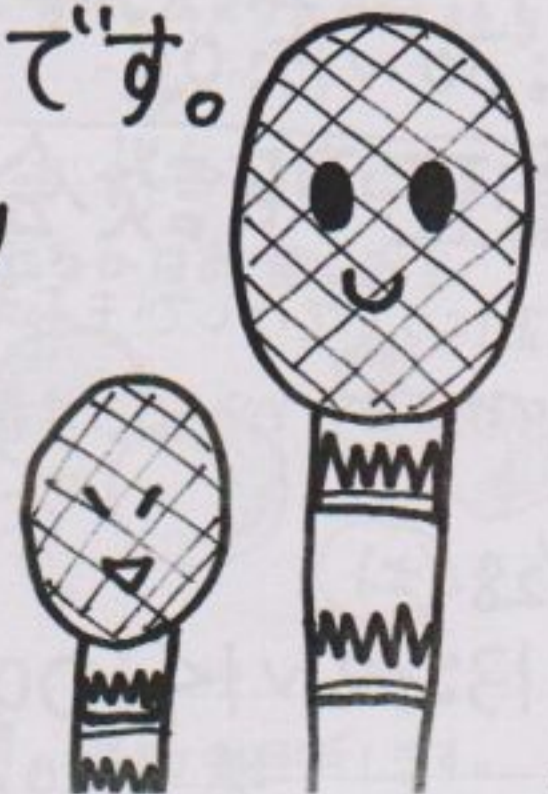


歯科助手 っどの 津留の 小島歯科室の 目指す道

よりよくなるように改善していく

「どうして」と「どうしたら」の間には、
天と地ほどの差があるそうです。

「どうしたら」と知恵を絞り
行動していくことで、
人も社会も成長する
のです。

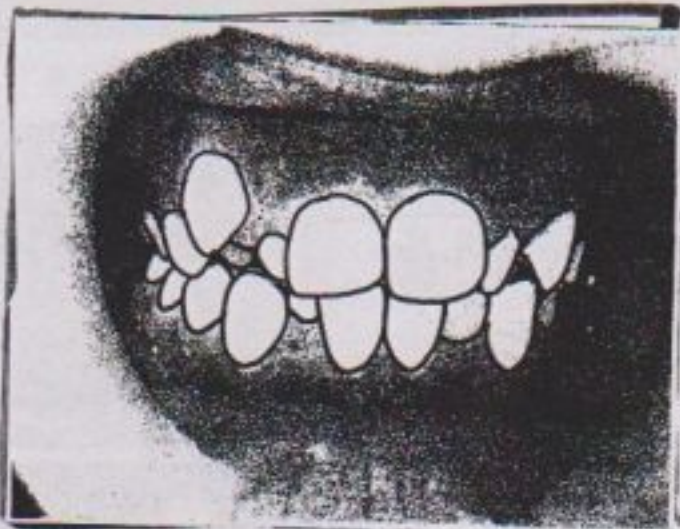


患者様の声

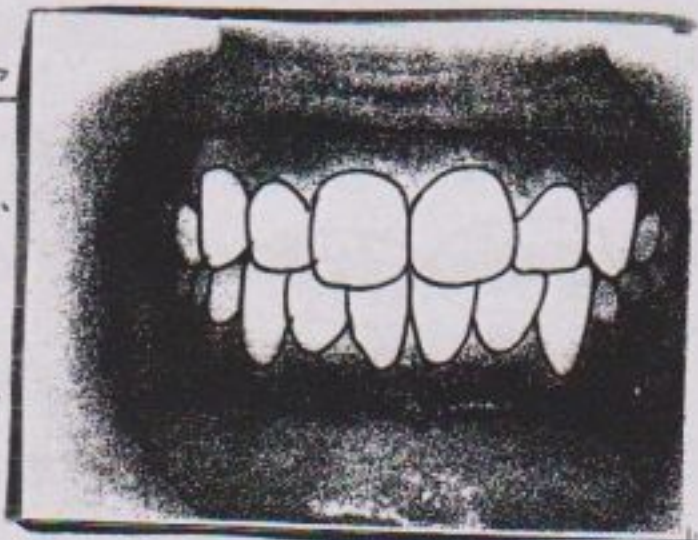


歯科衛生士の橋本が
患者様の生の声をお届けします!!

♡今回は矯正治療を受けた患者様のご感想です♡



歯のてこぼこ
に
金金をつけ...
→
矯正終了☆



小学校の頃から始めて、今まで痛いことはたくさんありました。でも、その痛みより、歯ならびがだんだんきれいになっていく喜びが大きかったです。歯ならびがきれいな方が自分もいいし、見た目もいいです。歯は死ぬまでこのままなので、治療を受けて本当に良かったと思っています。これからも大切にしていきたいです。(16才女子)



歯科アシスタント

片田

おすすめのイベント情報!!

医院説明会

院長先生が最新の知識を伝えてお話しします。是非ご参加下さい。

2/14・3/21・4/11 (土)
14:30~15:00

母親セミナー

大切なお子様の歯を守る為の互より情報いっぱい!! 衛生士がお話します。

2/21・3/14・4/4 (土)
13:30~14:00

矯正相談会

矯正について少しでもお考えの方、興味のある方、どうぞご参加下さい。

3/28 (土)
13:30~14:00

プチホワイトニング体験会

歯を白くすることに興味のある方、1度言式してみませんか? 正規のものの体験版です。

4/18 (土)
14:30~

1本25g入りで1~2週間使いきりタイプ!!

バレンタインにもオススメ!! 息を楽しく着替えてみませんか?

31種類の味があなたの息を歯磨きで楽しくしてくれます。 **旅行** **職場**

5種類のハーブエキスとキシリトール配合で汚れや口臭も防ぎます! お口の中に刺激を与える合成界面

バレンタインに! チョコレトをいっぱい食べる

この時期! 25番の「ビターチョコレート」味とチョコレートを一緒にプレゼント! これで虫歯予防もしちゃいましょう♡♡



活性剤・アルコールを一切使用していません!

〈ブレスパレットの種類〉

- | | |
|----------------|--------------|
| 1.あまじお | 17.京風抹茶 |
| 2.トロピカルレイン | 18.白桃 |
| 3.ペパーミント | 19.紀州梅 |
| 4.フレッシュヨーグルト | 20.ラベンダー |
| 5.一番摘み緑茶 | 21.ダーズリンティ |
| 6.ローズ | 22.シナモン |
| 7.モンキーバナナ | 23.巨峰 |
| 8.はちみつ | 24.レモンティ |
| 9.キウイフルーツ | 25.ビターチョコレート |
| 10.カフェオレ | 26.ブルーベリー |
| 11.プラム | 27.キャラメル |
| 12.津軽りんご | 28.エスプレッソ |
| 13.バニラ | 29.グレープフルーツ |
| 14.印度カレー | 30.バンプキャンプリン |
| 15.ストロベリー | 31.コーラ |
| 16.カリフォルニアオレンジ | |

水谷先生の口窓外科 豆知識

歯の神経が死んでいたり、すでに神経を取り除いてあり、かみせもつとした歯の根尖にうみの袋が出来ることがあります。

これは **歯根のう胞** といいます。

大きさとしては 2cm 以下のものがほとんどです。

小さいうちは無症状の事が多いのですが

歯をたたいた時に痛みが出たり、違和感

がある事も多いです。

又歯肉にフツ、とした膨らみが出来ることがあります。

